



# Rapport d'activités 2020

Copyright ERIGES – Photos Global View 2018



AREBS ASBL  
TVA:BE0430297245

04/236.03.50 | [www.arebs.be](http://www.arebs.be) | Rue Cockerill 40/41 - 4100 Seraing

ÉQUIPE AREBS.....	P3
<b>- DÉVELOPPEMENT ÉCONOMIQUE ET COMMERCIAL</b>	
ACCUEIL COMMERCE.....	P4
CRÉASHOP.....	P5
MARCHÉS.....	P7
CRISTAL HUB.....	P9
PLAN DE RELANCE.....	P11
<b>- SUIVI ET MISE EN ŒUVRE DU PLAN CLIMAT ET DES GRANDES ÉTUDES STRATÉGIQUES POUR LA VILLE</b>	
POLLEC.....	P12
ÉTUDE TRACÉS CYCLABLES.....	P13
ÉTUDE SMART DISTRICT.....	P15
ÉTUDE TRANSITION ÉNERGÉTIQUE DANS LES LOGEMENTS.....	P17
AGRICULTURE URBAINE.....	P19
<b>- PROJETS PILOTES</b>	
UIA.....	P20
NPOWER.....	P24
HUB CRÉATIF.....	P27
SERAMCO.....	P30
CIRMAP.....	P31
ÉPICERIE SOCIALE.....	P32
CANDIDATURES DIVERSES.....	P33
2020 - UNE ANNÉE TRÈS PARTICULIÈRE - SOUVENIRS COVID.....	P34

## L'équipe

---

Au 31/12/2020, l'AREBS comptait 17 employés, dont la directrice à temps partiel, une personne responsable de la comptabilité à mi-temps, une secrétaire à mi-temps. Le reste de l'équipe est en charge de la gestion des différents projets menés pas l'ASBL. L'année 2020 a connu 2 départs et 2 arrivées . Malgré la crise sanitaire, l'équipe a continué de mener son travail à bien, avec beaucoup de conscience professionnelle et de rigueur.



## LES MISSIONS EN 2020

---

En 2020, conformément au contrat de gestion avec la Ville de Seraing, les missions de l'AREBS se sont portées sur:

- Le développement d'une dynamique commerciale, d'un accompagnement et d'un soutien aux petits commerces
- Le développement économique, l'accueil et la mise en réseau des entreprises
- Le suivi et la mise en œuvre du plan climat de la Ville et d'autres études stratégiques
- L'étude, la gestion et la préparation des projets pilotes à vocation environnementale, économique ou sociale à l'échelle principalement communale



## ACCUEIL COMMERCES

---

La cellule commerce communique aux indépendants sérésiens toutes les informations utiles pour leurs démarches administratives et règlementaires (liens avec la Ville). Elle essaie également d'être une ressource pour eux en matière de gestion et de communication et de développer des projets porteurs de dynamisme pour les quartiers.

En 2020, l'Arebs a poursuivi le principe des chèques-commerces. Nous avons actuellement 41 commerçants affiliés. Au total, 335 chèques de 25 euros ont circulé.

Suite à la crise sanitaire que nous avons connue en 2020, l'Arebs a assuré un soutien aux entrepreneurs sérésiens face aux problématiques dues au confinement. En effet, l'Arebs, au travers de l'adresse mail : [independantcoronavirus@seraing.be](mailto:independantcoronavirus@seraing.be), répondait à toutes leurs interrogations. Ce moyen de communication avait un double objectif :

- Fournir aux entrepreneurs sérésiens des informations concernant les aides disponibles mises en place par le gouvernement fédéral et/ou les entités fédérées afin de compenser leurs pertes de revenu.
- Les orienter vers les bons interlocuteurs et opérateurs permettant de les aider.

Afin de remplacer les ateliers commerçants qui n'étaient plus réalisables, l'Arebs s'est attaché à consolider ses relations en collaborant avec les acteurs institutionnels présents sur le territoire comme la Haute école de la province de Liège située à Jemeppe. En effet, la cellule commerce de l'Arebs participe régulièrement au jury des TFE des étudiants en marketing et communication et également au projet YEP. Lors de ce dernier, un groupe d'étudiant s'est attaché à la réalisation d'une étude de marché concernant la mise en place d'un pop-up store dans la rue grand vinâve à Jemeppe. Les résultats de l'étude de marché ont été concluants, puisque ceux-ci démontraient un attrait significatif de la demande locale et estudiantine pour un pop-up store proposant des produits tendances et artisanaux. L'Arebs a étudié la faisabilité de mettre en place un pop-up-store rue Grand Vinâve, c'est-à-dire un local commercial qui serait loué de 3 mois en 3 mois à des commerçants différents en fonction des saisons etc. La période Covid n'a pas semblé la plus pertinente pour lancer le projet qui est toujours en stand by.

De plus, dans le cadre d'une unité d'enseignement, les étudiants de 1ere année de Marketing et de première année en E-business, ont réalisées une analyse digitale et physique dans 8 commerces sérésiens. Suite à cette analyse, les différents groupes remettront aux commerçants des recommandations qui permettront aux entrepreneurs d'envisager de les mettre en place afin d'améliorer leur stratégie commerciale. Afin que le travail aboutisse concrètement, les étudiants de deuxième années prendront le relais du travail réalisé par leurs cadets, en mettant en place des actions concrètes de développement chez les mêmes commerçants (community management, réalisation d'un e-business, étude de marché et développement d'un merchandising efficace,...) L'Arebs assure le coaching des étudiants afin que leurs actions soit pertinentes et efficaces et également le relais entre les étudiants et les commerçants.

L'Arebs a également travaillé sur la possibilité d'octroyer un soutien financier au loyer dans 2 quartiers ciblés pour des projets bien précis : l'axe gare des bus – Place des 4 Grands à Jemeppe et l'axe Kuborn-Avenir. Un projet de règlement doit encore être validé avant un possible lancement à l'automne.



## CRÉASHOP

---

L'Arebs a poursuivi sa mission de gestion des demandes de primes Creasshop pour la Ville. Il s'agit de primes octroyées par la Région wallonne destinées à couvrir un maximum de 60% des frais d'aménagement d'un nouveau commerce avec un maximum de 6000€. L'AREBS gère la réception et l'analyse des dossiers, la mise en place des comités d'octroi et le suivi de la libération des fonds.

Les zones concernées sont :

- Jemeppe (rue grand-Vinâve, rue Joseph Wettinck, place des Quatres Grands)
- Seraing-centre (place Kuborn, rue Cockerill, l'Esplanade de l'Avenir, rue Ferrer, rue de Banque)
- Le Pairay (rue de Baume, place du Pairay, rue du Pairay) Les critères à observer sont :
  - L'originalité de l'offre commerciale
  - La viabilité du plan financier et l'adéquation porteur/projet
  - L'apport du commerce pour le quartier
  - La qualité du plan de communication

Les projets nécessitent souvent encore un peu de travail de préparation et sont renvoyés dans un premier temps chez ALPI. Lorsque ALPI n'est pas disposé à prendre en charge l'accompagnement du porteur de projet, c'est le chargé de projets commerces et Creashop de l'Arebs qui accompagne les futurs commerçants dans la réalisation de leurs dossiers de candidature et plan financier. En 2020, 5 dossiers ont été introduits et 2 ont obtenu la prime. Deux jurys ont analysé ces demandes (fin juin et fin septembre).

Les deux candidatures suivantes ont été acceptées :

- La poissonnerie My fish située rue de la station 23 à Jemeppe
- La Friterie n°1 « Chez Amma » située rue de la station 66 à Jemeppe.

En 2021, l'Arebs, suite à une demande d'extension de zone, a obtenu l'autorisation de la région d'intégrer dans les zones d'octroi ;

- La rue de la station située à Jemeppe ;
- La rue du pont située à Jemeppe.

Le 15 février 2021, 5 candidats ont été désignés par le Jury Créashop pour recevoir la prime leur permettant de faciliter l'ouverture de leur commerce à Seraing.

Ils étaient 4 à passer devant le jury. Le cinquième ayant déjà présenté son projet lors du jury précédent, devait représenter son dossier de candidature écrit.

Voici la liste des lauréats :

- La Boutique de vêtements pour enfants, Victoria boutique situé rue de la station, 52-54 à Jemeppe ;
- Le magasin d'alimentation Espagnole, Flor de Espana, situé rue grand vinave, 101 à Jemeppe ;
- Le magasin d'alimentation Africaine, Afrik Markt, situé rue du pont, 22 à Jemeppe ;
- Le restaurant éthique et eco-responsable Utopia, situé rue Chapuis, 40 à Seraing ;
- Le salon d'esthétique, LNA, situé rue Renkin Sualem, 51 à Jemeppe.

Malheureusement, fin Avril 2021, le Gouvernement wallon a décidé de ne pas prolonger son projet Creashop-villes.



# LES MARCHÉS

---

Depuis 2021, la Ville de Seraing en étroite collaboration avec l'AREBS a repris la gestion des marchés hebdomadaires présents sur la Commune. Ainsi, les citoyens sont invités à (re)découvrir le marché de l'Esplanade des Arts le mercredi matin à Ougrée (10 abonnés), le marché de l'Esplanade de l'Avenir le vendredi matin à Seraing (50 abonnés), le marché de Jemeppe du mardi qui est situé rue Antoine Delville (10 abonnées) et pour terminer, le marché de la Place Merlot le samedi matin à Seraing également (30 abonnés).

Dès 2020, l'Arebs et la ville ont travaillé à la préparation de ce projet via la réalisation de nouveaux règlements et le recrutement d'une équipe.

Depuis cette récupération de la gestion des marchés, nous avons pu jouir d'une nette amélioration de la fréquentation de ces rendez-vous hebdomadaires en nous focalisant sur trois valeurs qui nous semblent essentielles à savoir la qualité, la proximité et la convivialité.

**1. La qualité** : De nouveaux marchands ont pu compléter les allées de nos marchés, allant même parfois jusqu'à tripler le nombre d'exposants habituels. Pour exemple, le marché d'Ougrée est passé de trois exposants à environ une quinzaine. Ces nouveaux venus apportent de facto une diversité demandée dans l'offre proposée aux citoyens. De marchés presque exclusivement dédiés au textile premier prix, nous profitons maintenant de marchés variés et équilibrés (fruits et légumes, boulangerie, pâtisserie, crèmerie, horticulteur...).

**2. La proximité** : Afin de pouvoir desservir l'ensemble du territoire sérésien et ainsi répondre aux attentes de tous les citoyens, un nouveau marché hebdomadaire a été mis en place depuis le 13 avril 2021 rue Antonin Delville à Jemeppe. Visitable de 08H00 à 13H00 ce marché suit la même logique que ces prédécesseurs puisqu'il propose un étalage d'exposants variés et de qualité.

**3. La convivialité** : Bien que nous ayons déjà pu animer le marché de Jemeppe avec notamment de la musique, il va de soi que l'amélioration de la convivialité sur nos marchés hebdomadaires reste un point partiellement en suspens au vu de la situation sanitaire actuelle. La crise du COVID 19 et les règles strictes qui en découlent ne nous permettent effectivement pas de déployer des animations spécifiques pour le moment.

D'un point de vue pratique, nous avons également pu mettre en place une série de documents et de règles, surtout sanitaires, permettant de gérer au mieux les différents marchés. Ainsi, des plans précis des marchés ont été réalisés, des itinéraires et un sens giratoire ont été imposés en réaction à l'épidémie actuelle et nous constituons aujourd'hui une commission marché afin de faciliter les échanges entre le pouvoir organisateur et les exposants.

Il va s'en dire que la gestion quotidienne des quatre marchés du territoire est également une de nos missions fondamentales qui se décline en plusieurs tâches pouvant paraître anodines mais qui sont pourtant nécessaires : installations et accueil des marchands dès 6H30 du matin, gestion des itinéraires, rangement des barrières, préservation de l'entente et de la cohésion en sein de ces manifestations etc.

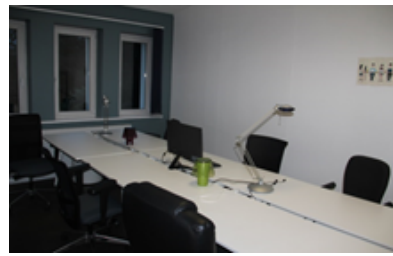






## CRISTAL HUB

---



Cristal Hub

Le Cristal Hub est l'espace de coworking de Seraing, membre du réseau Cowallonia (21 espaces en Wallonie gérés par l'ADN - Agence Du Numérique).

L'espace de coworking a connu une année en demie teinte en 2020. La crise Covid a empêché l'espace de fonctionner une bonne partie de l'année.

- Après le déménagement du Val Saint Lambert au Quai Louva il y a 3 ans, début 2018. Et il n'y avait plus un seul coworker
- Dans les 3 pièces du dernier étage d'un bâtiment, avec 15 places assises disponibles, nous avons réussi en 2 ans à être complets avec une communauté d'une 20aine de coworkers (et donc être en léger surbooking). Plus ne serait pas possible au vu des locaux
- L'année 2020 commençait très bien avec les mois de janvier/février/mars qui généraient 1.929€ de CA par mois (1.129€ sans les chèques entreprises et 800€ avec les chèques entreprises)
- La théorie aurait voulu qu'on puisse donc faire minimum 23.000€ de chiffre d'affaires avec le coworking et quelques milliers en plus avec les accompagnements/coaching
- Malheureusement est arrivé le Covid avec les conséquences que tout le monde connaît : confinement, télétravail et la décision de garder le coworking fermé sur base des mesures gouvernementales
- Après la 1ère vague, à partir de l'été 2020, nous avons pu relancer les quelques abonnements en cours et récupérer +/- 900€ par mois et puis est arrivée la 2ème vague en novembre et le coworking était à nouveau fermé. Et nous sommes fin mars 2021 et il est toujours fermé...
- Ce virus et ses conséquences est malheureusement l'explication de la perte de CA de cette année.
- La partie accompagnement a été stoppée également car les indépendants n'appelaient plus pour se faire aider pour grandir en payant nos prestations mais appelaient pour se faire aider dans cette période difficile pour eux. C'est ainsi que la boîte mail [independantcoronavirus@seraing.be](mailto:independantcoronavirus@seraing.be) arrivait chez Marko Senyk, manager de l'espace de coworking, pour aider les indépendants et sociétés de notre ville. Son rôle est devenu conseiller, dire les aides disponibles, aider à mettre en place la communication digitale des commerçants en difficulté, ...
- De plus, Marko été absent plusieurs mois suite à un accident et puis pour avoir suivi une formation. De fin juillet à début décembre, donc presque une demi-année, il n'a pas pu faire des accompagnements payants. Durant cette période, il a pu garder un contact avec la communauté. Celle-ci n'est pas perdue et se réjouit de revenir travailler au coworking dès que les mesures le permettront.

Et point positif, c'est de dire que des indépendants et sociétés présentes au Cristal Hub, 1 an après la crise, pas un seul n'a eu des problèmes professionnels. L'entraide et les contacts ont permis de passer au travers et ils sont impatients de revenir travailler au Quai Louva ! Là où certains ont dû ou vont fermer leurs portes, notre coworkers grandissent, créent de l'emploi.



Le meilleur exemple est PEPS, société démarrée il y a 3 ans nos locaux, ont créé une 2ème société, sont maintenant 7 et veulent encore engager. Le manque de place au QL21 fait qu'ils ont déménagé dans des bureaux au Science Park au mois de mai. Ils le disent eux-mêmes, on aurait eu des bureaux à louer, ils restaient !

Cet exemple permet de se réjouir de l'avenir du coworking et de ses possibilités/potentiel pour l' « après-covid ». Le coworking permet à des jeunes structures de grandir dans des conditions positives pour réussir et connaître le succès.

Un point négatif est cependant à signaler, il s'agit de l'absence de subsides promis par la Région Wallonne au travers de l'Agence Du Numérique.

Nous avons envoyé un courrier au Ministre, Monsieur Willy Borsus, cosigné par les 4 principaux espaces de coworking de Wallonie (Seraing, Liège, Louvain-la-Neuve et Charleroi) en mai 2020 (copie du courrier en pièce jointe). Malheureusement nous n'avons pas eu de réponse à notre demande.

Jérôme Mabile, coordinateur actuel du réseau Cowallonia, nous a signalé que nous n'aurons plus de financement maintenant ou prochainement car ils aident les indépendants et PME au travers des chèques entreprises.

Ceux-ci permettent l'accès aux espaces de coworking agréés, dont on fait partie, à 20% du tarif et 80% sont payés par la Région Wallonne.

Le local que nous occupons actuellement dispose de 15 places. Ce qui nous permet d'avoir jusqu'à 20 coworkers en sachant qu'ils ne viennent pas tous les jours. Ceci n'étant suffisant pour être autonomes financièrement. Idéalement, nous aimerions déménager dans un espace plus grand car nous recevons plusieurs demandes. Une possibilité serait d'investir l'Ancienne Mairie d'Ougrée avec ses 3 plateaux de 600m<sup>2</sup>, bien située géographiquement, proches des grands axes wallons, à l'entrée de ville avec un espace de parking disponible. Ce lieu pourrait rassembler tout notre écosystème entrepreneurial pour aider à créer mais aussi à faire grandir des sociétés sur le territoire sérésien.

Notre objectif pour la suite est de faire partie des futurs Neo-Hubs wallons qui seront les totems phares de la création et de l'entrepreneuriat. Les contacts sont en cours avec Eklo, seul CEEI en Province de Liège à la manœuvre pour mettre en place ce projet.

Nous sommes également en discussion pour participer au futur EDIH wallon « industrie 4.0 » (European Digital Innovation Hubs), c'est un partenariat avec Agoria, Sirris, l'ADN, etc.



# PLAN DE RELANCE

---

Plan de relance – soutien aux commerces, petites entreprises, associations culturelles et clubs sportifs

Fin 2020, au vu de la crise sanitaire en cours, la ville de Seraing a dégagé, dans son plan de relance, plus de 2.000.0000 euros pour soutenir le commerce, les petites entreprises, les associations culturelles et les clubs sportifs. Ce soutien se concrétise par l'octroi de diverses primes (de 250 à 2500 euros) dont elle a confié la gestion de l'octroi à l'Arebs.

## Trois règlements ont été établis :

- Un pour le secteur économique reposant sur 3 piliers : l'aide pour perte de chiffre d'affaires, l'aide pour la réouverture des terrasses dans l'horeca, un partenariat avec l'asbl ICAR.
- Un pour les associations culturelles
- Un pour les clubs sportifs

Ces règlements comprennent les critères d'octroi basé sur la perte de chiffre d'affaires, le nombre d'emploi, le secteur d'activité, ... pour les commerçants et les TPE's ; l'âge des affiliés, les manifestations annulées, ... pour les clubs de sport et les associations.

Une communication a été organisée en partenariat avec les services communaux tant sur les réseaux sociaux que par contact direct (courrier, téléphone). Des jurys sont organisés toutes les semaines depuis novembre 2020 afin d'analyser l'ensemble des demandes.

Près de 300 commerces ont bénéficié à ce jour d'une intervention ainsi qu'une trentaine de clubs sportifs et associations culturelles. Des terrasses communes ont également été mises en place pour la réouverture de l'horeca. Du matériel a aussi été mis à disposition de commerçants qui en ont fait la demande dans le cadre de l'agrandissement de leur terrasse.

L'Arebs a également signé une convention avec l'asbl ICAR pour le soutien des travailleuses de la rue Marnix.



## POLLEC

---

### PAEDC - Plan d'action pour l'Énergie durable et le Climat de la ville de Seraing

Le 14 octobre 2013, la Ville de Seraing a signé la Convention des Maires, rejoignant plus de 6000 autorités européennes locales et régionales.

Par cette signature, la cité du fer s'est engagée à concevoir un plan énergie-climat pour améliorer son efficacité énergétique et l'usage des sources d'énergie renouvelable ainsi que favoriser une mobilité plus durable sur son territoire.

Le but est d'atteindre l'objectif fixé par l'Union européenne : réduire les émissions de gaz à effet de serre de 20 % d'ici 2020.

La convention des maires a validé ce plan en novembre 2015.

2020 marque la fin de la période établie pour atteindre les objectifs fixés. Ces objectifs étant loin d'être atteints, ils sont reconduits pour une période de 10 ans avec une augmentation des ambitions climatiques : une réduction de 40% des émissions de CO<sub>2</sub> d'ici 2030.



**Convention des Maires**  
pour le Climat et l'Énergie  
EUROPE

Le SPW, via son initiative POLLEC pour les villes wallonnes, a lancé à l'automne 2020, un appel à projet. Ce dernier visait, d'une part, à financer l'engagement d'un conseiller PAEDC à temps plein sur une période de deux ans, ainsi que de proposer un projet d'investissement faisant partie du plan d'action pour l'énergie durable établi par les communes wallonnes.

L'Arebs a répondu, pour le compte de la ville de Seraing aux deux volets de cet appel à projets. Un ETP a été obtenu pour mener la mission d'actualisation du PAED en un PAEDC (ajout du volet « adaptation » à la stratégie de réduction des émissions de GES et révision des objectifs climatiques à la hausse) ainsi que réaliser le suivi de la mise en œuvre du plan la première année de sa validation.

Une personne a été engagée à l'Arebs afin de mener à bien cette mission.

Un projet d'investissement pour de l'éclairage intelligent (partenariat RESA-Ville) pour favoriser les déplacements doux sur des cheminements piétons du territoire mais également dans des parcs urbains (Jemeppe), a été remis pour répondre à cet appel à projet.

Ce projet a été validé.

La mission va maintenant s'étaler sur 2 ans.



# ÉTUDE TRACÉS CYCLABLES

## Mise en place d'un réseau cyclable sur Seraing



Le développement d'infrastructures cyclables est une priorité pour la ville de Seraing, tant à un niveau intra-communal que supra-communal.

D'un point de vue supra-communal, l'Arebs a contribué, depuis 2016, à l'identification des chaînons manquants en partenariat avec la Ville de Seraing.

Plusieurs subsides ont été obtenus auprès de LEM (Liège Europe Métropole - Province de Liège), tant pour l'étude de cheminements cyclables que pour leur réalisation.

### 2 projets concrets ont été menés ou sont en cours à ce jour :

(1) L'étude d'un itinéraire cyclable reliant Engis à Liège, en rive gauche pour lequel la Ville de Seraing a obtenu un subside de 340.000 eur de Liège Europe Metropole.

(2) La réalisation d'un cheminement cyclable entre Seraing et Neupré. La liaison cyclable se situe en site propre, sur la Route de Rotheux qui relie Seraing et Neupré, entre le quartier des Biens-Communaux (Air Pur) et celui de Neuville.

La concrétisation de ce tronçon a pris un coup d'accélérateur durant cette année 2020. En effet, le STP, maître d'ouvrage désigné du projet pour les deux communes, a réalisé les diverses tâches relatives à l'élaboration des plans d'aménagement ainsi que de la demande de permis d'urbanisme nécessaire pour le tronçon situé sur la commune de Seraing (zone protégée). Ces tâches ont été : réalisation des levés topographiques, établissement des plans, analyse des exports/remblais de terre nécessaires, réalisation des 2 réunions « patrimoine » avec le SPW requises par la procédure de dépôt de permis, analyse de l'intégration d'un crapauduc dans le projet cyclable.

D'un point de vue intra-communal, la ville de Seraing a confié à l'Arebs la mission de mandater un bureau d'étude pour la réalisation d'une étude détaillée permettant de développer le réseau cyclable intra-communal à l'horizon 2030. Cette dernière permettra d'identifier les itinéraires cyclables les plus pertinents pour relier, d'une part, les différents pôles (habitat, école, commerçants, activité économique, nœuds intermodaux/quartiers de gare) et, d'autre part, les quartiers de la ville, de façon sûre, confortable, rapide, attrayante et cohérente. Les parcs urbains seront également considérés comme des points structurants pour le maillage cyclable à développer. Cette étude permettra à la Ville de Seraing de disposer des informations nécessaires tant d'un point de vue technique que financier et réglementaire, pour passer à la phase de réalisation concrète. Cette mission a été confiée au consortium « Transitec-ICEDD-Gesplan ».

Une étude en 3 phases a été réalisée sur l'année 2020-2021, à savoir :

- **Phase 1** : diagnostic de la cyclabilité du territoire (basé sur des données de flux « proximus », sur l'analyse du consultant ainsi que sur une enquête auprès des citoyens menée par l'Arebs)
- **Phase 2** : élaboration du réseau cyclable structurant (cartographie). Réseau établi en concertation avec les acteurs du territoire (Gracq, entreprises, services communaux, organes externes type SPI, LEM...)
- **Phase 3** : analyse détaillée de 12 tronçons avec élaboration d'esquisses et budget (phase en cours)

## ÉTUDE TRACÉS CYCLABLES

---

### Aménagements temporaires – Crise Covid

Dans le cadre de la crise sanitaire que nous traversons depuis mars 2020, le SPW a enjoint les communes wallonnes à proposer des aménagements temporaires favorables à la mobilité douce. L'Arebs, en collaboration avec la ville de Seraing, et, avec le support des consultants en charge de la mission cyclable en cours, a répondu à l'appel à projet du SPW en proposant plusieurs aménagements temporaires :

1. Aménagement d'une bande cyclable unidirectionnelle dans chaque sens de voirie sur le boulevard pasteur et la rue du Clerc par « déclassement » d'une bande de circulation dans chaque sens. Un apaisement de la vitesse a également été réalisé (passage de 70 km/h à 50 km/h sur la zone sus-mentionnée)
2. Aménagement de zones 30 dans les quartiers résidentiels connexes au boulevard pasteur (quartier du val potet et quartier de la bergerie)
3. Aménagement d'une zone 30 à Jemeppe dans le quartier commerçant et ses environs.

La ville de Seraing a obtenu le budget pour réaliser ces aménagements. Le premier est finalisé. Les seconds sont en cours de réalisation tandis que le 3ème n'est pas encore mis en œuvre.

Ces aménagements tests sont valables 6 mois, peuvent être reconduits 6 mois avant d'être pérennisés ou supprimés.

### Subside Wallonie cyclable

A l'automne 2020, le SPW a lancé un appel à projet « Wallonie cyclable » à destination des communes wallonnes pour obtenir un financement afin de réaliser des aménagements cyclables qualitatifs et développer ainsi l'usage du vélo au quotidien (atteinte des objectifs de la stratégie wallonne FAST : 5% de part modale attribuée au vélo).

L'Arebs, en collaboration avec la ville de Seraing, a rentré un dossier et soumis ainsi sa candidature. La ville a ainsi obtenu 1.200.000 eur de subside afin de réaliser des aménagements sur voirie communale.

Divers tronçons sont à l'étude actuellement (cf étude cyclable en cours) afin de déterminer quel seront les aménagements prioritaires à effectuer sur le territoire pour valoriser au mieux le subside obtenu.



## ÉTUDE SMART DISTRICT

---

Fin 2019, la ville a confié à l'Arebs la mission de faire étudier la faisabilité de la transformation énergétique intelligente du quartier d'Ougrée-Trasenster. Cela s'est concrétisé début 2020 par un contrat avec la société Arcadis et peu après, un co-portage de l'étude par la SPI en lien avec le développement futur du parc LD.

Après analyse de l'ensemble des possibilités, un scénario préférentiel a été mis en avant afin de faire l'objet d'une étude approfondie.

Il s'agit d'un Projet « multi énergie » qui porte sur l'installation d'un réseau de chaleur à partir d'une chaudière Biomasse sur le quartier de Trasenster et le parc LD existant et à équiper. Le quartier de Trasenster et LD bénéficieront également de l'installation de solutions de mobilité électrique. Ces bornes de rechargement seront à disposition des employés des entreprises voisines, des spectateurs qui assisteront aux concerts donnés dans la salle de l'OM, ou encore aux habitants du quartier.

Des panneaux photovoltaïques seront installés sur de nombreux bâtiments du quartier afin de créer une communauté d'Énergie Renouvelable.

L'Arebs gère ce projet avec le SPI dans le respect de leurs compétences territoriales respectives, le quartier de Trasenster pour l'AREBS et les par d'activités LD actuels et futurs pour la SPI.

### Quartier Trasenster, zoning LD existant et futur, zoning Haut-Pré



TR = Trasenster | LD = zoning existant & futur | HP = Haut-pré

# ÉTUDE SMART DISTRICT

---

## Qu'est-ce qu'un réseau de chaleur ?

Un réseau de chaleur est une installation semi industrielle qui distribue de la chaleur au moyen de tuyaux aux bâtiments connectés au réseau en question. Il peut s'étaler à l'échelle d'un quartier ou d'une ville.

On appelle cela un réseau centralisé : en effet il n'y a qu'une seule unité de production d'énergie thermique (chaudière) qui peut fonctionner soit au combustible fossile (gaz ou au charbon) soit au combustible renouvelable (bois, pellets, biomasse)

La chaudière produit de la chaleur (énergie thermique) qu'elle envoie dans le réseau, lequel alimente les bâtiments qui y sont connectés.

La chaudière peut être ou non de cogénération. Dans le cas d'une cogénération, l'unité de production produit de la chaleur ainsi que de l'électricité (énergie thermique et électrique).

## Qu'est-ce qu'une communauté d'énergie ?

Suite à l'impulsion européenne, de nouvelles formes de partage d'énergie vont bientôt voir le jour un peu partout en Europe et notamment en Wallonie.

Par l'intermédiaire d'une communauté d'énergie, il devient possible d'éviter d'envoyer un excédent d'électricité produite localement (typiquement par des panneaux photovoltaïques), mais de partager ce « surplus » d'énergie avec les autres membres de la dite communauté ; et ce, à un tarif intéressant pour l'ensemble des parties.

L'objectif est d'accélérer la transition énergétique en plaçant le consommateur et la décentralisation de la production d'électricité au centre du jeu.

La communauté d'énergie doit poursuivre l'objectif principal "de fournir des avantages environnementaux, économiques ou sociaux à ses actionnaires ou à ses membres plutôt que de rechercher le profit.

De nombreux échanges et discussions ont été menés avec des experts du secteur de l'énergie, des réseaux de chaleur, des représentants des universités, de la région wallonne ou du gestionnaire du réseau de distribution RESA et ont permis de retenir de meilleur scénario envisageable pour ce Projet.

L'AREBS tient à remercier tous les intervenants qui ont suivi de près ou de loin cette étude ou remis un avis dans le cadre de ce Projet.

[Les sources de financement envisagées pour ce Projet sont les suivantes :](#)

- FEDER
- Plan Fédéral de Relance
- Plan wallon Get Up Wallonia
- Subside DEPA visant les zonings industriels
- Subside extraordinaire visant les zonings « intelligents »



# ÉTUDE TRANSITION ÉNERGÉTIQUE DANS LES LOGEMENTS

---

## Etude « Financement de la transition énergétique dans le logement public à Seraing »

Avec 25% des logements du territoire qui sont des logements sociaux, la ville de Seraing a confié cette nouvelle mission à l'Arebs avec comme objectif de se doter d'un plan de rénovation clair et de faciliter le financement de ces rénovations.

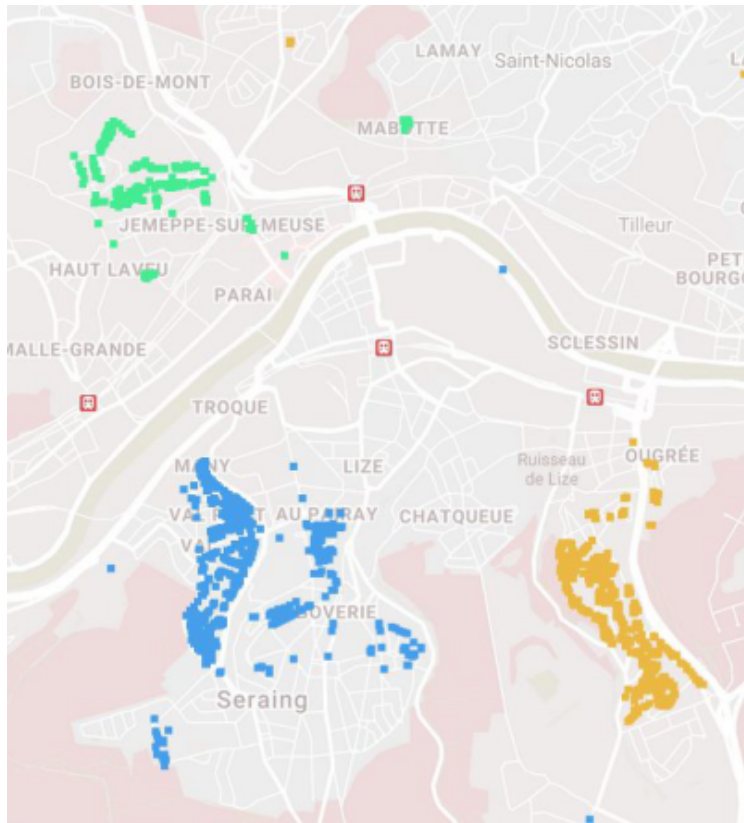
L'Arebs a donc lancé un marché visant à étudier le logement public à Seraing afin d'établir un diagnostic du parc existant, des besoins de rénovation (en ce compris les coûts de cette rénovation) et des mécanismes de financement existants, d'une part, et de définir une stratégie globale permettant de financer et massifier la rénovation des logements publics à moyen et long terme, d'autre part.

Le marché comprend deux missions principales et interconnectées. La première mission consiste en un « diagnostic technique et énergétique du parc, l'identification des typologies et des coûts d'investissement ». L'objectif est de poser un diagnostic technique et architectural relatif au parc de logement public et aux besoins en rénovation, permettant de définir une dizaine de typologies de bâtiments. Sur cette base, des scénarios de rénovation globaux seront établis sur base de critères techniques et énergétiques (rénovation et isolation de l'enveloppe et production d'énergies renouvelables) pour chaque typologie, précisant notamment les montants d'investissements nécessaires. La seconde mission vise à définir des « modèles financiers/business plan pour la transition énergétique dans le logement public » via des business plans permettant de mettre en œuvre la rénovation des logements publics pour chaque typologie ainsi identifiée.

Un plan de rénovation détaillé (technico-économique et financier) sera établi pour deux typologies, en vue de proposer deux projets concrets pouvant faire l'objet d'une demande de subvention à court terme (notamment dans le cadre de la programmation FEDER 2021-2027).

### Activités en 2020

- Désignation du bureau de consultance Wattelse (avec Eureka & LegalSide) lors du CA AREBS du 17/09/2020 (montant du marché : 98.911,53 € TVAC) ;
- Organisation de la réunion de lancement de l'étude avec les SLSP et Mr l'échevin le 16/10/2020 ;
- Identification des données nécessaires pour la réalisation de l'étude : données techniques, énergétiques, socio-économiques, financières, etc.



## En cours en 2021

### Résultats présentés:

- Finalisation du diagnostic technico-énergétique du parc ;
- Identification des typologies de logements ;
- Réalisation des quick scans dans les logements ;
- Scénarii de rénovation par typologie ;
- Benchmark de projets européens ;
- Evaluation des coûts d'investissement.



### Calendrier de l'étude et suite

Finalisation prévue pour le 15/08/21, incluant la stratégie financière pour chaque typologie ainsi que deux projets détaillés en vue d'un dépôt éventuel au FEDER

## AGRICULTURE URBAINE

### Étude « serres de Jemeppe »

Suite à l'étude réalisée par un étudiant-stagiaire en 2019 au sein de l'AREBS, intitulée « Développement de l'agriculture urbaine à Seraing », qui a permis d'identifier une série de parcelles cadastrales (terrains) pouvant accueillir des activités maraichères ou agricoles, l'AREBS a lancé une pré-étude de faisabilité concernant le redéveloppement du site des anciennes serres de Jemeppe fin 2020.

Le site des anciennes serres de Jemeppe-sur-Meuse (parcelle Lambert) couvre une superficie de plus de 4000m<sup>2</sup>.



L'objectif de cette étude est de disposer d'une première analyse de faisabilité technico-économique concernant l'équipement du site afin de pouvoir y redévelopper des activités de type agricole ou maraicher. L'objectif de cette pré-étude est de fournir un estimatif à la ville concernant la faisabilité technique de deux ou trois scénarios de rénovation ainsi que de leur coût. Pour ce faire, cette pré-étude visera à répondre aux trois questions suivantes :

- 1. Quels types de cultures pourraient être développées sur le site ?** Idéalement, l'étude devra mettre en avant deux ou trois scénarios de reconversion jugés les plus pertinents à présenter aux autorités communales ; Diverses pistes ont déjà été évoquées en ce sens : production de fruits et légumes, notamment champignons ou endives en cave ; production de semences, etc.
  - 2. Quels travaux de rénovation des infrastructures de serres existantes sont nécessaires pour assurer leur stabilité et leur rénovation de manière pérenne ?** Quels sont les équipements nécessaires au développement des activités explicitées dans les différents scénarii de reconversion ?
  - 3. Quel est le coût estimatif de la mise en œuvre des différents scénarii possibles proposés ?** Un montant estimatif par poste sera attendu comme résultat de cette analyse financière.
- Résultats 2020 et perspectives en 2021.

Le marché d'étude a été attribué le 1er février 2021 au bureau d'étude Green Surf (montant du marché : 10.000 € TVAC). L'étude devait initialement être finalisée pour mi-avril. Toutefois, suite à la découverte d'une pollution très probable à l'amiante sur le site (serres ainsi que terrain à l'arrière) et aux incertitudes concernant la stabilité de la structure des serres elles-mêmes, il a été demandé au consultant de réorienter ses analyses vers d'autres terrains situés également à Jemeppe (parcelles Douai et Carrefour).

À ce stade, l'idée serait d'identifier 2ha à cultiver en max 3 parcelles, d'équiper ces terrains et de les mettre à disposition d'un agriculteur à qui la ville achèterait les produits.

## A place to Be-Come

Depuis septembre 2019, l'AREBS est chargée de la gestion du projet "A Place to Be-Come". Ce projet est subsidié par l'autorité UIA (Actions Innovantes Urbaines) de la Commission européenne dans l'axe "lutte contre la pauvreté urbaine". Il est mené en partenariat avec la Ville de Seraing, le CPAS de Seraing, l'ULiège par ses deux laboratoires : PsyNCog et le Lema, l'Asbl Natagora, Letsgocity et Psykolab.

« A Place to Be-Come » est un projet innovant et participatif qui entend redynamiser les espaces publics du centre de Seraing (périmètre de 800 m autour de la gare de Seraing). Il vise à créer des espaces publics de qualité qui profitent à tous et toutes et ainsi lutter contre l'exclusion sociale et l'isolement.

Dans cette optique, l'approche intégrative a été privilégiée dans le sens où elle permettra de mettre un terme à la spirale qui entretient la dégradation sociale et environnementale du quartier de la gare. Le but est que chaque habitant actuel ou à venir se sente inclus dans les transformations de son quartier et en tire profit. Le projet rassemble, à ce titre, à la fois une dimension urbaine et sociale, alliant ainsi les priorités du master plan urbanistique et social de la Ville. En d'autres termes, les citoyens seront au centre des débats et de la construction dans le but de se réapproprier leur ville.

Durant l'année 2020, et malgré les restrictions liées à la pandémie du Covid-19 qui ont ralenti la mise en œuvre de la dimension participative, plusieurs actions ont pu être menées à l'échelle du quartier posant ainsi les jalons de la dynamique collective du projet.

### Activités de verdurisation avec les principes de la gestion différenciée

Dans le cadre des actions de re-verdurisation des espaces publics, l'ASBL Natagora a encadré et formé un groupe de travailleurs engagés par le CPAS de Seraing en Article 60.

Ces travailleurs ont contribué à l'élaboration et à la mise en œuvre de nouveaux aménagements dans les parcs du quartier afin d'y installer un mode de gestion différenciée des espaces verts plus propice au développement de la biodiversité.

Le groupe de travailleurs a non seulement été formé à l'utilisation des outils et des techniques de gestion différenciée, mais ces citoyens ont également mis en place et entretenu ces aménagements durant toute la durée de leur contrat. Ces sérésiens seront engagés jusqu'en 2021 et il y a fort à parier que leur expérience et leurs nouvelles compétences en feront non seulement des ambassadeurs de la biodiversité à Seraing, mais enrichiront également leur parcours professionnel.

En 2020, Natagora a également mis en place un catalogue de formations autour de la Nature et de la Biodiversité à destination des associations et citoyens du quartier. Ces ateliers seront mis en place, en extérieur, dès 2021.

Enfin, Natagora travaillera encore dans les mois qui viennent à la formation des agents communaux à la gestion différenciée, et à la mise en place de la transition de l'entretien entre l'équipe de travailleurs du CPAS et le service compétent.

## Mapping et diagnostic social

Afin de définir les besoins et les aménagements du futur abri de jour, un groupe de travail composé de la Ville de Seraing, du CPAS et de l'AREBS a procédé à l'élaboration d'un diagnostic des besoins des bénéficiaires.

Une recherche qualitative a été menée auprès de services s'adressant à une population précarisée et des bénéficiaires actuels de l'Abri pour identifier les opportunités de développement en termes d'aménagement de ce nouvel espace.

Cette recherche a été suivie d'un groupe de travail qui a défini les lignes directrices du cahier des charges, identifiant par l'exemple l'intérêt de mettre un local à disposition de services partenaires pour des permanences pluridisciplinaires.

Vers la fin de l'année, nous avons ensuite entrepris de compléter et étoffer cette recherche par des rencontres avec d'autres acteurs du territoire. Une quarantaine de services sociaux au sens large et à destination des citoyens issus du monde associatif, du CPAS et de la Ville de Seraing ont été rencontrés avec un objectif multiple.

Tout d'abord, des entretiens qualitatifs ont été menés auprès de ces services pour permettre d'identifier les problématiques les plus récurrentes sur le territoire et les leviers d'action possibles.

L'objectif étant de produire un diagnostic social du territoire qui servira de base pour l'élaboration de chaînons manquants dans l'accompagnement des parcours de vie des citoyens.

Ensuite, notre équipe a travaillé à rassembler les informations relatives à ces services afin de les rendre disponibles aux citoyens via l'application mobile d'une part, et de produire un répertoire thématique à destination des professionnels d'autre part.

## Diagnostic et intervention psychosociale

PsyNCog et le laboratoire Psykolab ont produit durant l'année 2020 un diagnostic psychosocial du territoire. Ce travail a débuté par la passation d'un questionnaire sur le terrain auprès des citoyens afin de comprendre leur perception et leur fréquentation des espaces verts du quartier.

Dès le mois de mars, la collecte d'informations s'est déplacée via un questionnaire en ligne. Les données récoltées ont ensuite été analysées et complétées par une analyse qualitative de la fréquentation des parcs afin de produire le rapport diagnostic final. Ce rapport servira de base à l'élaboration de l'intervention psychosociale qui sera mise en œuvre en 2021.

## Application mobile

Dans le cadre du projet, une application mobile est en cours de développement avec le partenaire Letsgocity.

D'une part, cette application permettra de communiquer sur les activités et avancées du projet. D'autre part, elle a pour but d'informer les citoyens sur tous les services mis à disposition dans leur quartier pour améliorer leur qualité de vie. Elle agit dans un premier temps comme application pilote pour la Ville de Seraing.

Via cette application les citoyens pourront notamment retrouver par géolocalisation tous les espaces verts disponibles sur le territoire, les associations actives dans les différents domaines, les centres sportifs, les différents services proposés par le CPAS, les associations d'aide à l'emploi,...

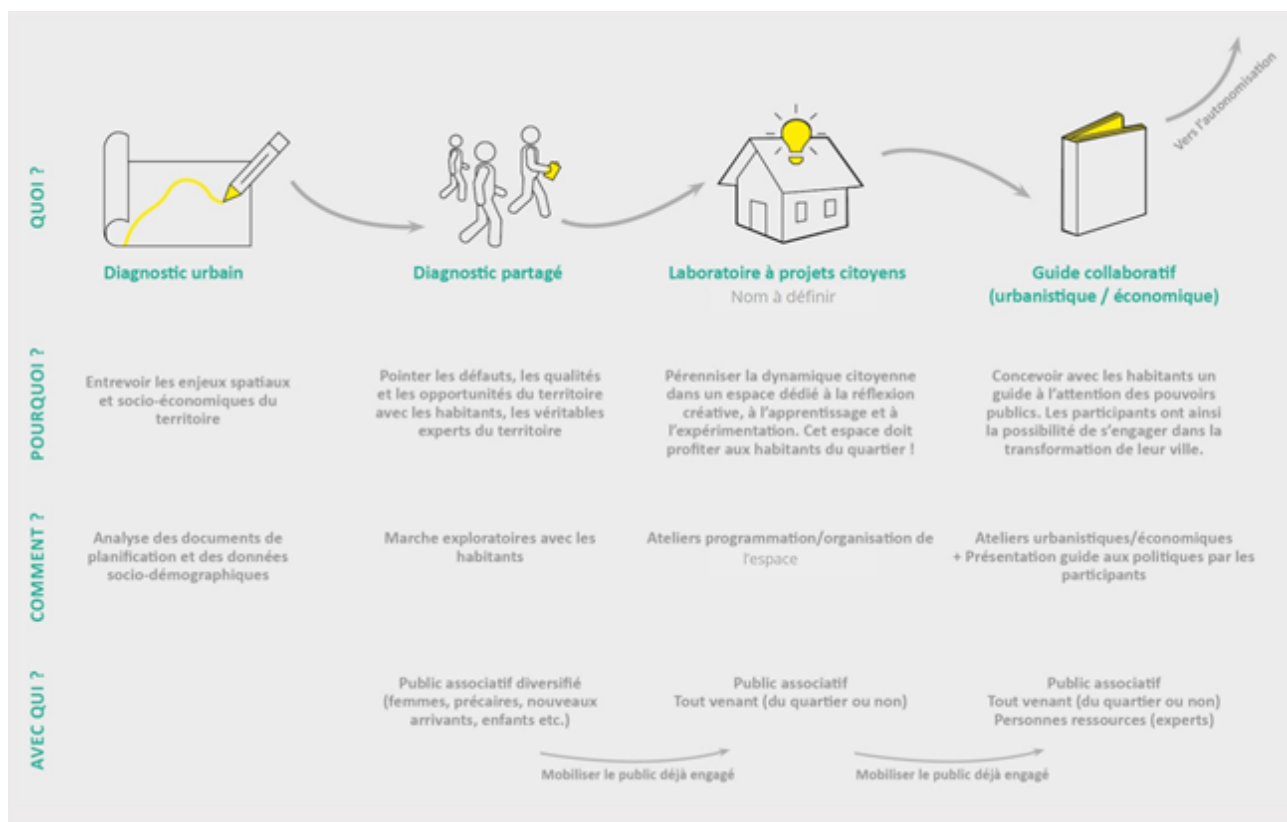
L'utilisateur de l'application sera également informé des dernières actualités de la Ville et pourra choisir des préférences afin d'être notifié de certains services comme l'horaire des trains/bus de son choix ou encore le passage des collectes de déchets.

## Planification urbaine collective

Dans notre partenariat avec l'université de Liège et leur équipe de recherche en urbanisme, le projet a mis en place une étude participative du quartier afin de considérer les possibles conséquences des grands projets urbains du quartier Centre ainsi que l'implantation d'un nouveau quartier sur le HF6. Les principaux objectifs du LEMA étaient :

- Impliquer les habitants du quartier Centre dans la transformation de leur territoire
- Proposer un projet urbain contribuant à l'amélioration de la qualité de vie de tous les Sérésiens en s'appuyant sur leurs véritables besoins
- Permettre au territoire et aux habitants de « grandir » ensemble en participant notamment à des marches explorant certains aspects du quartier.
- Améliorer les capacités des habitants à s'engager dans le débat public (les effets d'apprentissage sont aussi importants que les résultats finaux de la planification).

Leur démarche est détaillée en 4 étapes décrites ci-contre.



## Installation des Creative Stations

2020 a été aussi, l'année de mise en place des "Creative stations". Ces lieux de rencontre et de création sont développés afin d'investir des bâtiments du quartier actuellement en friche pour y proposer des espaces partagés qui permettront de favoriser la rencontre et de développer des activités de participation citoyenne et associative.

Les investissements se sont portés sur 3 axes :

- L'occupation d'un premier lieu temporaire dans le quartier du centre : la Ruche à Projets. Située au 14 de la rue François, cette maison a été rafraîchie afin d'y accueillir non seulement les travailleurs du CPAS travaillant à la verdurisation du quartier et à la gestion différenciée des parcs décrites ci-dessus, mais aussi d'organiser des moments de rencontres avec les habitants du quartier, notamment lors de l'événement des Fieries Féeries d'octobre 2020.
- La rénovation du rez-de-chaussée de la maison du peuple située rue Smeets, 47. Celle-ci est destinée à la mise en place d'un espace partagé à destination des dynamiques du quartier.
- La recherche d'un lieu extérieur permettant d'accueillir des activités en lien avec la verdurisation de la ville et la sensibilisation à l'agriculture urbaine

## Investissements

Un autre objectif du projet A Place to Be-come vise à investir dans le déménagement de l'Abri de jour au sein d'un nouveau bâtiment à l'entrée du futur nouveau quartier : une opportunité pour impliquer les personnes socialement déconnectées dans le développement de nouveaux espaces de vie.



## Perspective pour 2021

2020 a été une année charnière dans la mise en place du cadre de nos actions et du passage de la phase d'analyse aux perspectives de mise en place sur le terrain en 2021.

Au niveau des résultats attendus pour cette nouvelle année :

- les travailleurs du CPAS auront terminé les aménagements dans les parcs,
- certains obtiendront une certification de leur apprentissage,
- des ateliers de vulgarisation et de mise en pratique devraient se tenir avec le grand public,
- les agents communaux devraient être amenés à mieux comprendre les atouts de la gestion différenciée dans l'entretien des espaces verts,
- des points exemplaires prendront place dans le quartier,
- suite au diagnostic psychosocial, des interventions vont avoir lieu afin d'augmenter la fréquentation des parcs
- des ateliers urbanistiques et économique seront organisés dans la perspective de proposer aux instances de la Ville un guide de recommandations pour le quartier,
- la Ruche à Projets va accueillir de nouvelles occupations, de même que la maison du peuple, en collaboration avec les acteurs du quartier.
- l'obtention des permis et la rédaction des cahiers des charges pour les différents travaux d'infrastructure

2021 sera l'année de la mise en œuvre afin d'atteindre les résultats sur lesquels nous nous sommes engagés, en 2022 et 2023

## NPOWER

---

N-POWER s'appuie sur un partenariat transfrontalier ambitieux. Outre l'AREBS, celui-ci implique les autorités publiques locales des villes de Liège, Seraing, Verviers, Eupen, Genk (Belgique), Heerlen (Pays-Bas) et Aix-la-Chapelle (Allemagne) ainsi que les acteurs clés de la recherche et de l'enseignement que sont l'Université de Liège, l'Université de Hasselt et la Zuyd Hogeschool. Ce projet Interreg Euregio 2018-2021 est financé à 40% par le Feder, 40% par la Région Wallonne et 20% en mise propre.

Le projet consiste en la mise en place d'une dynamique locale inclusive et durable, via la participation citoyenne et l'implication des citoyens dans la gestion de leurs quartiers (empowerment).

Jusqu'au mois de mars, l'équipe a participé à des événements locaux organisés par les acteurs du secteur associatif afin de s'intégrer au mieux au décor du quartier, se faire connaître de tous, écouter les demandes des citoyens et mieux comprendre le quotidien tel qu'il est perçu par les habitants des quartiers. Bien que tous les événements auxquels l'équipe N-POWER devait prendre part par la suite aient tous été annulés, les liens établis avant le début de la crise sanitaire ont perduré. Ils ont permis une meilleure continuité des activités et un échange d'informations utiles à tous malgré la distance physique.

Le Covid n'a pas facilité les échanges, mais des visioconférences régulières ont été organisées. Les problèmes rencontrés dans les quartiers, les demandes et questions venant du public y étaient exposés et discutés, parfois les demandes ou informations recueillies étaient relayées aux Services de la Ville adéquats. De nombreuses réunions du même type ont été organisées avec les Services de Prévention, de la Participation Citoyenne ou encore des Travaux de Seraing. Ainsi, le contact entre les travailleurs sociaux, les représentants des ASBL présentes dans les quartiers de Marêts et du Molinay et notre équipe n'a jamais été rompu. Le réseau de relations tissé depuis le début du projet notamment avec les associations locales, les citoyens et les acteurs clefs a survécu à la période de confinement.

La proximité des écoles aux abords des parcs Morchamps et Marêts en fait des lieux de rassemblement des plus jeunes, espaces de divertissements et de défoulement, les demandes citoyennes en lien avec cette thématique furent importantes.

Pour encourager ce processus d'« empowerment », la ville de Seraing a concrétisé certaines demandes formulées par les citoyens dans le cadre d'activités de consultation afin de motiver ceux-ci dans la dynamique de rénovation et la réappropriation des parcs Morchamps et Marêts.

Cette dynamique d'embellissement des parcs est toujours en cours en 2021, des marchés de travaux ont été octroyés, comme :

- Installer de divers modules de jeux (parcs Morchamps et Marêts : création en août 2020) ;
- Restauration des goals de foot et panier de basket (parc Morchamps : création en avril 2020) ;
- Mise à disposition d'espaces de repos, pose d'un préau (parc Morchamps : création en avril 2020).

Des installations sportives, permettant l'exercice physique offre l'opportunité d'inclure une plus large portion de la population dans le renouveau des lieux.

Ainsi quelques marchés d'infrastructures sont en cours d'étude au sein du bureau technique de la ville de Seraing :

- Installer un espace de fitness (parc Morchamps : création en septembre 2021) ;
- Installer un Parkour Park (parc des Marêts : création en septembre 2021).



Afin d'impliquer les citoyens des Marêts dans la transformation de leur parc, les jeunes issus du quartier et de l'école de Parkour ont été invité à une séance de co-création artistique lors de laquelle ils ont pu participer au design du revêtement synthétique amortissant où seront placés les modules du futur Parkour Park.

Ces différents lieux de détente favoriseront la mixité sociale et rapprocheront les habitants venus d'horizons différents. Un cadre de verdure à proximité de chez soi est toujours agréable à avoir surtout lorsque celui-ci à la demande des citoyens peut s'enrichir, s'agrémenter d'arbres fruitiers, de potager collectif, de massifs fleuris. L'insertion d'hôtels à insectes permet de bonifier la biodiversité.

C'est dans cette dynamique que le projet N-Power Seraing s'est inscrit tout au long de l'année 2020, pour créer des parcs respectueux de l'environnement et du bien-être de tous les citoyens.

Ce projet a pu voir le jour, grâce à l'étroite collaboration entre les projets N-Power et UIA.



Elément central du projet N-POWER, un grand appel à projets citoyens a été lancé le 26 janvier cette année afin d'ancrer le projet N-Power dans un processus à la fois participatif et durable.

Cette séance d'information via visioconférence a réuni pas moins de 45 personnes intéressées par le futur de leurs quartiers. Cette initiative vise à développer des projets citoyens qui répondent à des enjeux locaux. Une douzaine de porteurs de projets citoyens ont été accompagnés, 8 projets ont été présentés au jury le 16 mars et 7 projets ont été retenus par celui-ci pour un montant total de 28 000 €.

Les projets lauréats seront menés par les citoyens pour les citoyens. Ainsi, deux potagers collectifs sont en cours de réalisation, une activité d'embellissement du quartier de Morchamps par des jardinières fleuries se tiendra en juin, un week-end d'initiation au monde culturel se tiendra le 10 et le 11 juillet, deux fresques sont actuellement élaborées avec des groupes de citoyens, fin de l'été un tournoi de pétanque s'organisera au Parc des Marêts. Les porteurs disposent d'un soutien de l'équipe N-POWER leur permettant de s'organiser, de communiquer, de réaliser et enfin de rendre pérenne les projets.

À l'instar de nombreuses expériences participatives, un certain nombre de potentiels utilisateurs au sens large ont été associés dès le départ, en collaboration avec les différents Services de la Ville compétents et les parties prenantes locales, à la co-construction de ces projets et de cogestion de ces projets sur le moyen terme, dans une volonté de participer ainsi à une redynamisation soutenable du quartier.

L'intérêt de cette solution est de créer une dynamique territoriale forte dans laquelle chaque citoyen a son rôle à jouer, d'améliorer la cohésion sociale et de transférer des compétences aux porteurs de projets afin de les rendre autonomes dans la gestion de telles démarches.

Fin septembre, un évènement sera organisé afin de réunir les partenaires du projet N-POWER et de mettre en lumière le travail réalisé par ces citoyens engagés pour leurs quartiers mais aussi de constater de l'évolution des parcs et des investissements entrepris.

En parallèle du travail réalisé à Seraing, l'équipe de N-POWER Seraing a eu l'occasion d'assister à des réunions, des workshops et des formations en ligne particulièrement instructives ayant pour objectif d'enrichir sa connaissance notamment en matière de participation citoyenne afin de mieux orienter l'action sur le terrain.

Aussi, une formation complète a été créée sur mesure pour les agents du Service de Prévention de la Ville de Seraing et ayant pour sujet principal l'assuétude au sein du public bénéficiaire.

Celle-ci a été élaborée sur base des besoins et demandes des acteurs de terrain afin de répondre au mieux à leur quotidien. Il s'agit d'une formation d'une semaine d'heures axée sur la pratique et la mise en situation réelle qui tend à mieux armer le participant lors de moments de tension, ou face à des personnes sous l'emprise de stupéfiants.

Cette formation sera non seulement proposée aux éducateurs de rue de Seraing, mais aussi aux gardiens de la paix et aux responsables d'associations situés dans les quartiers de Marêts et Morchamps.

# HUB CRÉATIF

## Présentation du projet et ses missions

Hub créatif de Seraing est une dynamique co-financée par le FEDER, programmation 2014-2020. Le projet est porté par LIEGE CREATIVE et l'AREBS.

Le Hub créatif de Seraing est un connecteur des acteurs du redéploiement économique du bassin sérésien que sont :

- les entreprises, constituent l'indicateur d'efficacité du Hub créatif de Seraing
- les porteurs de projet créateur de valeur économique pour les entreprises ou le territoire
- les ASBL, dont les actions et bénéficiaires contribuent au développement de la Ville
- les pouvoirs publics, impliqués dans les projets urbanistiques
- les citoyens, potentiels consommateurs des entreprises sérésiennes

La mission principale du Hub créatif de Seraing s'appuie sur la REQUALIFICATION URBAINE et la REVALORISATION des FRICHES du territoire sérésien.

## En pratique

L'équipe du Hub travaille physiquement dans les bureaux de l'AREBS (Neocittà) à Seraing, mais le Hub créatif de Seraing est une dynamique qui n'a pas d'adresse définie afin de favoriser la mobilité de ses actions sur tout le territoire.

Le Hub créatif de Seraing organise des événements annuels sur base des besoins du territoire :

- 8 conférences inspirantes de 30 personnes ouvertes au public
- 10 groupes de travail de 10 personnes pour concrétiser des projets
- 1 événement d'ampleur annuel de 100 personnes
- des événements hybrides comme des ateliers pratiques, des programmes d'accélération de startups, des webinars et des colloques.



## Publicité

Le Hub créatif de Seraing s'adresse à ses bénéficiaires via ses pages Facebook et Linked in où il publie ses actualités et des news sérésiennes centrées sur le réseau entrepreneurial.

Il communique aussi via le site internet de l'Arebs à travers notamment des interviews de PME du territoire.

Ses rencontres-conférences sont annoncées sur le site de Liège creative et ses newsletters.

## Résultats

En raison de la crise sanitaire de 2020, les événements du Hub créatif de Seraing et suivis des porteurs de projets ont été organisés en ligne. L'équipe a mis sur pied 8 conférences, est intervenue dans 3 webinars, a monté 5 groupes de travail et 2 programmes d'accompagnement.

Les thématiques ont été choisies sur base des besoins des bénéficiaires et concernaient généralement l'urbanisme alternatif et les nouveaux modes de pratiques managériales.

## Citons notamment les événements suivants:

- une conférence tout public d'une centaine de personnes pour présenter des « Success stories sérésiennes » avec un focus sur 4 entreprises qui ont fait de leur territoire un atout
- un cycle de trois webinars organisé avec les Hubs créatifs wallons pour accompagner les (futurs) entrepreneurs dans le développement d'idées en projets, en passant par le prototypage
- deux groupes de travail sur la redynamisation du centre de Jemeppe
- une intervention pour un webinar organisé par Engine sur des conseils pour trouver le juste équilibre entre rôles de parent et d'entrepreneur pendant la crise du COVID-19
- un programme d'accompagnement d'étudiants sur l'étude des potentialités d'une friche industrielle : la Halle aux Locos
- un programme d'accompagnement organisé en collaboration avec les autres Hubs créatifs de Wallonie : le Coopérathon Belgique 2020. Concept venu du Canada, l'édition belge de cette compétition entrepreneuriale accompagnait 137 participants dans la proposition de solutions à des défis durables lancés par les Villes. Seraing a sélectionné une équipe qui a proposé un modèle de fonctionnement pour une Épicerie sociale revalorisant des invendus alimentaires
- un atelier pour définir les fonctionnalités de l'application « Seraing en poche » dans le cadre du projet UIA – A Place to Be-Come
- une conférence sur le concept de Tiers-Lieux pour les sérésiens
- une conférence sur les avantages économiques de l'agriculture urbaine
- une conférence sur la réindustrialisation des friches urbaines à Seraing
- une présentation du projet CEBRA de revalorisation des métaux rares à des partenaires potentiels sérésiens
- une conférence sur le recrutement de talents dans l'industrie 4.0
- un groupe de travail pour rencontrer les porteurs de projets alimentaires de Seraing qui ont besoin d'une cuisine partagée ou d'un atelier de transformation alimentaire mutualisé

## En cours 2021

Le Hub créatif de Seraing a déjà organisé 3 conférences, 5 groupes de travail et construit actuellement 1 programme d'accompagnement aux entreprises et porteurs de projet (organisé en collaboration avec les autres Hubs créatifs de Wallonie).

Une formation coorganisée avec ALPI (SAACE sérésienne) en septembre est également en cours de construction. Elle aura pour objectif de transmettre à un groupe de porteurs de projets entrepreneuriaux des outils pour se différencier de la concurrence grâce à la créativité.

Après épuisement de son financement mi-2022, l'avenir du Hub est incertain. Les réflexions pour maintenir la dynamique, conserver les contacts créés, continuer à entretenir les synergies favorisées entre acteurs du redéploiement économique de Seraing et valoriser les compétences acquises par l'équipe du Hub créatif de Seraing portent vers un éventuel financement par le fonds Horizon Europe, dans le cadre d'un projet de valorisation des industries culturelles et créatives comme outil de compétitivité et d'innovation sur le territoire sérésien.

La prochaine programmation FEDER soutenue par la Région wallonne via la SOWALFIN semble n'inclure que les Hubs créatifs qui possèdent un CEEI dans leurs partenaires structurels (telle la Ville de Liège (Plug-R étant son Hub créatif) et Eklo, par exemple), ce qui mettrait de facto Seraing hors concours.

## SERAMCO

---

Actuellement, seuls 2% des déchets de démolition sont réutilisés dans la production de produits d'origine (bétons). Le but du projet SeRaMCo est d'amorcer le recyclage de ces produits de démolition et de construction pour fabriquer des biens préfabriqués en béton à haute valeur ajoutée et des ciments de qualité à des coûts comparables aux produits conventionnels. Ce projet transfrontalier rassemble des partenaires couvrant toute la chaîne de mise en œuvre : laboratoires de recherche, transformateurs de déchets, fabricants de ciments, de bétons et collectivités et est financé à 60 % par le Feder, à 30% par la Région Wallonne et à 10% par fonds propres.

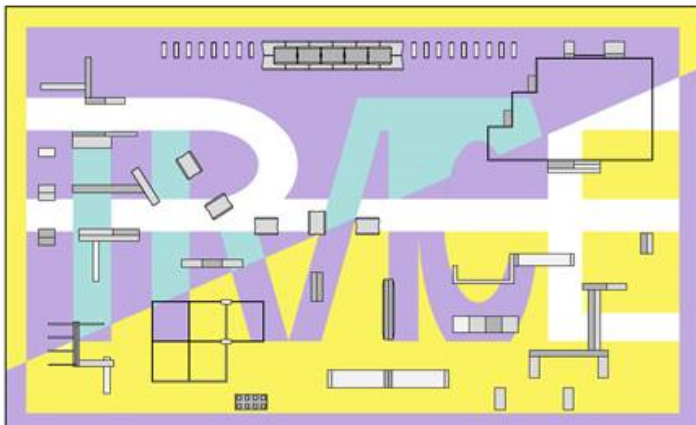
En tant que sous-partenaire de l'Université de Liège, l'AREBS agit tel un relais entre les divers intervenants afin de rendre possible la mise en place du projet pilote du Parkour Park sur le territoire de Seraing. Ce mobilier urbain en béton sera produit par l'entreprise PREFER à partir de déchets de construction préalablement traités par Tradecowall.

Fin 2019, la publication de la norme européenne EN 16899 a généré un grand nombre de réflexions et de discussions parmi les partenaires du projet. Ainsi, les ingénieurs des matériaux de l'ULiège et de PREFER, les architectes et designers de TUDelft, le coordinateur sécurité issu de la société SOCORA ainsi que le professeur de Parkour de la « Liège Parkour School » ont dû revoir les plans définis sur base d'un corps de normes hétérogènes puisé dans diverses sources légales devenu inadéquat. Cette norme a notamment permis de définir les matériaux à utiliser mais aussi les hauteurs maximales autorisées des modules ainsi que leurs proximités.

Depuis lors, une campagne d'information et de communication a été menée. Celle-ci comprenait notamment des publications dans la presse locale, sur le site internet de la Ville de Seraing ainsi que sur les pages Facebook dédiées à la vie Sérésienne. Aussi, une vidéo informative a été créée afin d'annoncer l'arrivée prochaine du Parkour Park au Parc des Marêts de Seraing. Afin de susciter l'adhésion du public, chaque avancement ou retard dans le projet a été expliqué. Ce travail de communication a également consisté en diverses présentations aux partenaires ainsi que lors d'un événement organisé par Liège Créative concernant l'économie circulaire.

A l'heure actuelle, tous les plans et calculs ont été réalisés, les ancrages et les surfaces ont été définis, les coûts des travaux ont été validés par le Collège Communal et l'entrepreneur en charge des travaux a été sélectionné. Les travaux de démolition de la dalle de béton existante commenceront en août et l'érection du Parkour Park aboutira à l'automne 2021. Les partenaires internationaux du projet seront alors invités à visiter les lieux.

Les résultats du projet SeRaMCo seront exploités durant le projet Cirmap qui a débuté en avril de cette année.



## CIRMAP

---

Ce projet Interreg North-West Europe de 3 ans regroupe 17 partenaires et sous-partenaires internationaux et vise à développer de nouvelles solutions pour la conception et la fabrication de mobilier urbain (bancs, tables, éléments de skate Park, etc.) par impression 3D sur site ou en atelier utilisant des matériaux écologiques et locaux.



THEMATIC PRIORITY  
RESOURCE AND MATERIALS EFFICIENCY

PROJECT AREA

## Join the CIRMAP Network

### Project Objective

Design and manufacture of customized 3D printed urban concrete furniture using recycled fine aggregate.

## ÉPICERIE SOCIALE

---



La ville de Seraing a confié à l'Arebs la mission de mettre en place une épicerie sociale sur le territoire sur base d'un budget annuel de 200.000 euros. En 2020, l'Arebs a analysé le fonctionnement d'autres épiceries sociales et accompagné des travaux d'étudiants sur le sujet. Début 2021, le plan financier de l'épicerie a été précisé et de nombreux échanges ont eu lieu afin de définir le meilleur emplacement pour cette dernière. L'idée est aussi de travailler en parfaite synergie avec les autres acteurs du territoire et surtout avec le CPAS, l'abri de jour/nuit et la ville (PCS).

L'objectif est de recruter l'équipe cet été 2021 et d'ouvrir en 2021. L'idée est de permettre à 250 familles de pouvoir bénéficier du service chaque année. Pour ce faire, un partenariat avec les maisons médicales, les centres PMS et les diverses associations sera mis en place. Ce projet pourra aussi se développer à travers :

- Les projets d'agriculture urbaine sur le territoire
- La recherche de financements complémentaires
- La mise en place d'un réseau de récupération des invendus alimentaires



# CANDIDATURES DIVERSES

---

## Candidatures projets H2020



Dans le cadre du programme de financement de la commission européenne « Horizon 2020 », l'Arebs a rejoint 2 consortiums dont les projets étaient les suivants :

### **DeEp-MaP : Developing EU data driven Pathways facilitating Mitigation, Adaptation, and Participation to climate change effects**

Thématique : adaptation aux changements climatiques.

L'objectif du projet était de développer un outil d'aide à la décision pour les villes européennes afin d'établir des plans d'action pour l'adaptation aux changements climatiques (et la mitigation) qui se basent sur des analyses de vulnérabilité et de risque des territoires établies à partir de données scientifiques (climatiques, géographiques, géomatiques, financières, etc.)

❓ Projet non sélectionné par la Commission européenne

### **EnACT : Nurturing the co-creation of open and intergenerational innovation processes towards climate action, through a ground-breaking Social and Behaviour Change Communication Strategy**

Thématique : réduire l'impact des changement climatiques par un travail sur les comportements humains (behavior change)

L'objectif du projet était de mettre sur pied des livinglabs sur des territoires pilotes, composés prioritairement d'adolescents, afin de les amener à établir des changements de comportements durables pour réduire l'impact du changement climatique.

❓ Projet en attente de réponse de la Commission européenne quant à une possible sélection

# SOUVENIR COVID-19

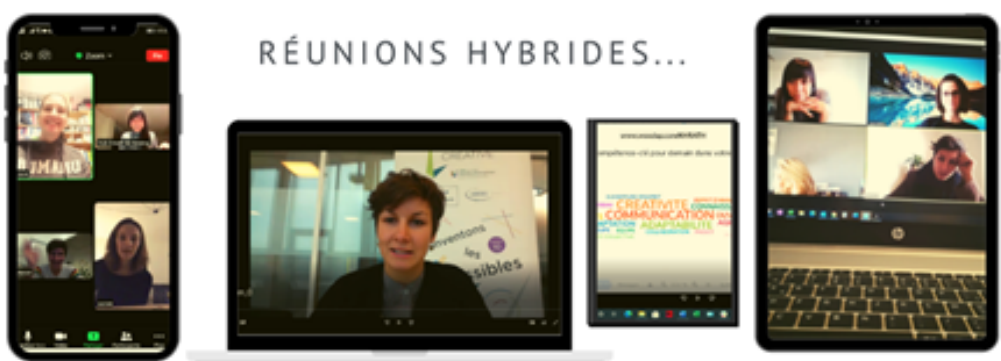
---

EN 2020 LA COVID A FAIT SON ENTRÉE...

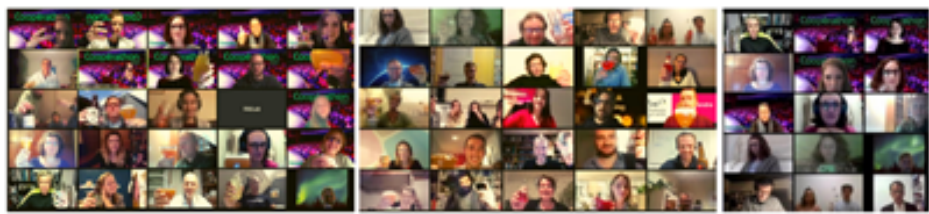


...ET L'ÉQUIPE S'EST ADAPTÉE

RÉUNIONS HYBRIDES...



...ÉVÉNEMENTS ET CONFÉRENCES EN LIGNE



ET SURTOUT: BEAUCOUP DE RÉUNIONS ZOOM!

